

## 8.1 Zargenfassung

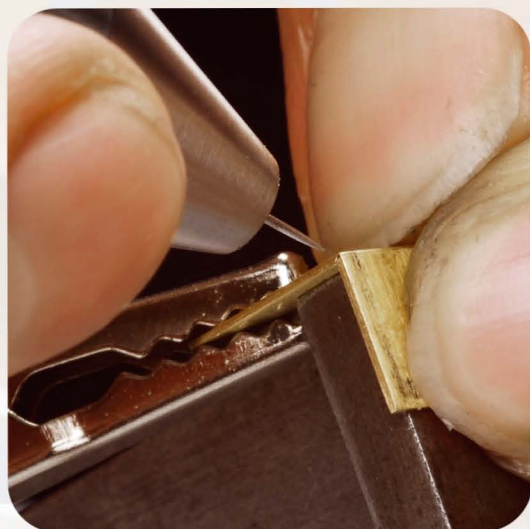


Abb. 8.2

**1** Zargenfassungen für eckige Steine lassen sich mit ein paar Vorüberlegungen wesentlich einfacher herstellen.

Die äußere Zarge wird wie gewohnt aus zwei L-förmigen Teilen gemacht, die aber noch nicht gelötet werden, sondern lediglich mit Schweißpunkten im richtigen Winkel gehalten werden.

(Abb. 8.1 & Abb. 8.2)



Abb. 8.1

**2** Legen Sie den Stein mit der Tafel auf eine saubere und ebene Fläche und stellen Sie die Zargenteile drum herum.

Setzen Sie die Schweißpunkte immer an die Unterseite, oder an andere Stellen, die später leicht zu versäubern sind.

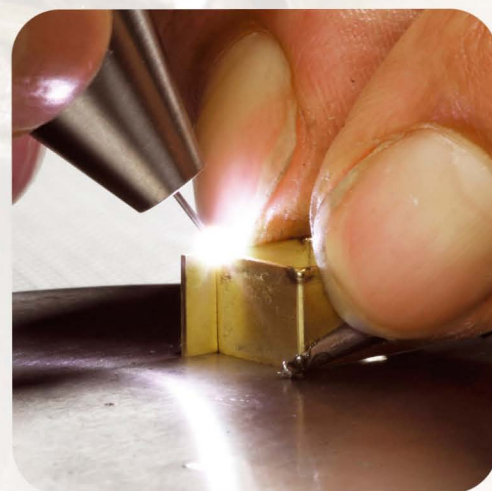


Abb. 8.3



Abb. 8.4

**3** Beim Schweißen entsteht manchmal eine kleine Menge Ruß. Legen sie deshalb als Schutz ein Stück Papier über den Stein.



Abb. 8.6



Abb. 8.5

## 8.1 Zargenfassung

- 4** Auch die Auflage kann problemlos eingesetzt werden. Machen Sie dazu zwei weitere Winkelstücke die wie in der Grafik zu sehen in die Außenzarge passen. Stecken Sie sie zum Heften so in die Zarge, dass sie auf dem Stein aufliegen, das erspart Justierarbeit beim Fassen!



Abb. 8.7

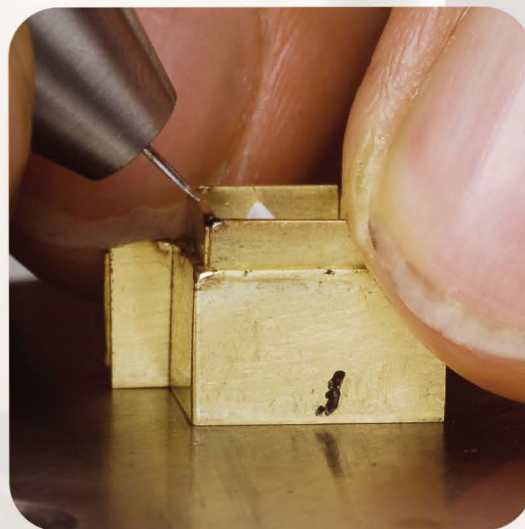


Abb. 8.6

- 5** Jetzt ist die Fassung fertig zum Löten. Alles ist in der richtigen Position und nichts kann mehr verrutschen.



Abb. 8.8

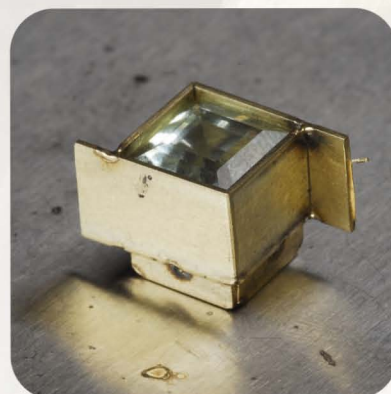


Abb. 8.9



Abb. 8.10

- 6** Auch Fassungen für achteckige Steine lassen sich so sehr einfach herstellen.

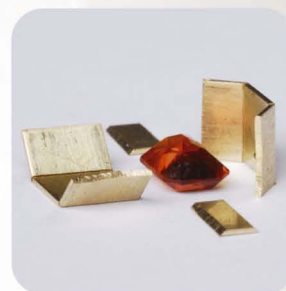


Abb. 8.11